

Отчетна единица:	ОБЕД."ПЪТНО ПОДДЪРЖ.ОБЛ.БЛАГОЕВГРАД"
Гр. (с.)	БЛАГОЕВГРАД
Община:	БЛАГОЕВГРАД

ЕИК по БУЛСТАТ / ТР
175989636

**СЧЕТОВОДЕН БАЛАНС
КЪМ 31.12.2010 г.**

АКТИВ			
Раздели, групи, статии	Код на реда	Сума - хил.лв.	
		текуща година	предходна година
а	б	1	2
А. Записан, но невнесен капитал	01000		
Б. Нетекучи (дълготрайни) активи			
I. Нематериални активи			
Продукти от развойна дейност	02110		
Концесии, патенти, лицензи, търговски марки, програмни продукти и други подобни права и активи	02120		0
в това число:			
За водноелектрически централи	02121		
За вятърни генератори	02122		
За слънчеви колектори	02123		
За термопомпи	02124		
Търговска репутация	02130		
Предоставени аванси и нематериални активи в процес на	02140		
в т.ч. предоставени аванси	02141		
Общо за група I	02100	0	0
II. Дълготрайни материални активи			
Земи и сгради	02210	0	0
Земи	02211		
Сгради	02212		
Машини, производствено оборудване и апаратура	02220		
в това число:			
За водноелектрически централи	02221		
За вятърни генератори	02222		
За слънчеви колектори	02223		
За термопомпи	02224		
Съоръжения и други	02230		
Предоставени аванси и дълготрайни материални активи в процес	02240		
в т.ч. предоставени аванси	02241		
Общо за група II	02200	0	0
III. Дългосрочни финансови активи			
Акции и дялове в предприятия от група	02310		
Предоставени заеми на предприятия от група	02320		
Акции и дялове в асоциирани и смесени предприятия	02330		
Предоставени заеми, свързани с асоциирани и смесени	02340		
Дългосрочни инвестиции	02350		
Други заеми	02360		
Изкупени собствени акции номинална стойност	02370		
Общо за група III	02300	0	0
IV. Отсрочени данъци	02400		
Общо за раздел Б	02000	0	0

АКТИВ			
Раздели, групи, статии	Код на реда	Сума - хил.лв.	
		текуща година	предходна година
а	б	1	2
В. Текущи (краткотрайни) активи			
I. Материални запаси			
Суровини и материали	03110		
Незавършено производство	03120		
в т.ч. млади животни и животни за угодяване и разплод	03121		
Продукция и стоки	03130	0	0
Продукция	03131		
Стоки	03132		
Предоставени аванси	03140		
Общо за група I	03100	0	0
II. Вземания			
Вземания от клиенти и доставчици	03210		
в т.ч. над 1 година	03211		
Вземания от предприятия от група	03220		
в т.ч. над 1 година	03221		
Вземания, свързани с асоциирани и смесени предприятия	03230		
в т.ч. над 1 година	03231		
Други вземания	03240		
в т.ч. над 1 година	03241		
Общо за група II	03200	0	0
III. Инвестиции			
Акции и дялове в предприятия от група	03310		
Изкупени собствени акции номинална стойност	03320		
Други инвестиции	03330		
Общо за група III	03300	0	0
IV. Парични средства			
Касови наличности и сметки в страната	03410	0	0
Касови наличности в лева	03411		
Касови наличности във валута (левава равностойност)	03412		
Разплащателни сметки	03413		
Блокирани парични средства	03414		
Парични еквиваленти	03415		
Касови наличности и сметки в чужбина	03420	0	0
Касови наличности в лева	03421		
Касови наличности във валута	03422		
Разплащателни сметки във валута	03423		
Блокирани парични средства във валута	03424		
Общо за група IV	03400	0	0
Общо за раздел В	03000	0	0
Г. Разходи за бъдещи периоди	04000		
Сума на актива (А+Б+В+Г)	04500	0	0

ПАСИВ			
Раздели, групи, статии	Код на реда	Сума - хил.лв.	
		текуща година	предходна година
а	б	1	2
A. Собствен капитал			
I. Записан капитал	05100		
Акционерен капитал	05110		
Котираны акции на финансовите пазари	05111		
Некотираны акции на финансовите пазари	05112		
Други видове основен капитал	05120		
II. Премии от емисии	05200		
III. Резерв от последващи оценки	05300		
в т.ч. резерв от последващи оценки на финансови инструменти	05310		
IV. Резерви			
Законови резерви	05410		
Резерв, свързан с изкупени собствени акции	05420		
Резерв съгласно учредителен акт	05430		
Други резерви	05440		
Общо за група IV	05400	0	0
V. Натрупана печалба (загуба) от минали години			
Неразпределена печалба	05510		
Непокрита загуба	05520		
Общо за група V	05500	0	0
VI. Текуща печалба (загуба)	05600		
Общо раздел А	05000	0	0
Б. Провизии и сходни задължения			
Провизии за пенсии и други подобни задължения	06100		
Провизии за данъци	06200		
в т.ч. отсрочени данъци	06210		
Други провизии и сходни задължения	06300		
Общо за раздел Б	06000	0	0
В. Задължения			
Облигационни заеми с отделно посочване на	07100	0	0
До 1 година	07101		
Над 1 година	07102		
Задължения към финансови предприятия	07200	0	0
До 1 година	07201		
Над 1 година	07202		
Получени аванси	07300	0	0
До 1 година	07301		
Над 1 година	07302		
Задължения към доставчици	07400	0	0
До 1 година	07401		
Над 1 година	07402		

ПАСИВ			
Раздели, групи, статии	Код на реда	Сума - хил.лв.	
		текуща година	предходна година
а	б	1	2
Задължения по полици	07500	0	0
До 1 година	07501		
Над 1 година	07502		
Задължения към предприятия от група	07600	0	0
До 1 година	07601		
Над 1 година	07602		
Задължения, свързани с асоциирани и смесени предприятия	07700	0	0
До 1 година	07701		
Над 1 година	07702		
Други задължения	07800	0	0
До 1 година	07801		
Над 1 година	07802		
в това число:			
Към персонала	07810	0	0
До 1 година	07811		
Над 1 година	07812		
Осигурителни задължения	07820	0	0
До 1 година	07821		
Над 1 година	07822		
Данъчни задължения	07830	0	0
До 1 година	07831		
Над 1 година	07832		
Общо за раздел В	07000	0	0
До 1 година	07001	0	0
Над 1 година	07002	0	0
Г. Финансирания и приходи за бъдещи периоди	08000	0	0
в това число:			
Финансирания	08001		
Приходи за бъдещи периоди	08002		
Сума на пасива (А+Б+В+Г)	08500	0	0

Дата: 25.03.2011 г.

Ръководител: ХРИСТО АСЕНОВ САВЕВ

Съставител: МАРИЯ ЙОРДАНОВА ПЕТКОВА

(име, презиме, фамилия)

Лице за контакт: МАРИЯ ЙОРДАНОВА ПЕТКОВА

(име, презиме, фамилия)



Отчетна единица:	ОБЕДИНЕНИЕ ПЪТНО ПОДДЪРЖАНЕ ОБЛ.
Гр. (с.)	гр.Благоевград
Община:	Благоевград

ЕИК по БУЛСТАТ / ТР
175989636

ОТЧЕТ ЗА ПРИХОДИТЕ И РАЗХОДИТЕ ЗА 2010 ГОДИНА

Наименование на разходите	Код на реда	Сума - хил. лв.	
		текуща година	предходна година
а	б	1	2
А. Разходи			
I. Разходи за оперативна дейност			
Намаление на запасите от продукцията и незавършено производство	10100		
Разходи за суровини, материали и външни услуги	10200	801	0
Суровини и материали	10210		
Външни услуги	10220	801	
Разходи за персонала	10300		
в това число:			
Разходи за възнаграждения	10310		
Разходи за осигуровки	10320		
от тях: осигуровки, свързани с пенсии	10321		
Разходи за амортизация и обезценка	10400	0	0
Разходи за амортизация и обезценка на дълготрайни материални и нематериални активи	10410		
в това число:			
Разходи за амортизация	10411		
Разходи от обезценка	10412		
Разходи от обезценка на текущи (краткотрайни) активи	10420		
Други разходи	10500		
в това число:			
Балансова стойност на продадените активи	10510		
Провизии	10520		
Общо за група I	10000	801	0
II. Финансови разходи			
Разходи от обезценка на финансови активи, включително инвестициите, признати като текущи (краткосрочни) активи	11100		
в т. ч. отрицателни разлики от промяна на валутни курсове	11110		
Разходи за лихви и други финансови разходи	11200		
в това число:			
Разходи, свързани с предприятия от група	11210		
Отрицателни разлики от операции с финансови активи	11220		
Общо за група II	11000	0	0
Б. Печалба от обичайна дейност	14000	0	0
III. Извънредни разходи	12000		
в т. ч. за природни и други бедствия	12100		
Общо разходи (I + II + III)	13000	801	0
В. Счетоводна печалба (общо приходи - общо разходи)	14100	0	0
IV. Разходи за данъци от печалбата	14200		
V. Други данъци, алтернативни на корпоративния данък	14300		
Г. Печалба (В - IV - V)	14400		
Всичко (Общо разходи + IV + V + Г)	14500	801	0

Наименование на приходите	Код на реда	Сума - хил. лв.	
		текуща година	предходна година
а	б	1	2
А. Приходи			
I. Приходи от оперативна дейност			
Нетни приходи от продажби	15100	801	0
Продукция	15110		
Стоки	15120		
Услуги	15130	801	
в това число:			
Приходи от търговско-посредническа дейност	15131		
Приходи от наеми	15132		
Приходи от промишлени услуги, вкл. на ишлеме	15133		
Увеличение на запасите от продукция и незавършено производство	15200		
Разходи за придобиване на активи по стопански начин	15300		
Други приходи	15400		
в това число:			
Приходи от финансираня	15410		
от тях: от правителството	15411		
Приходи от продажби на суровини и материали	15420		
Приходи от продажби на дълготрайни активи	15430		
Общо за група I	15000	801	0
II. Финансови приходи			
Приходи от участия в дъщерни, асоциирани и смесени предприятия	16100		
в т. ч. приходи от участия в предприятия от група	16110		
Приходи от други инвестиции и заеми, признати като нетекущи (дългосрочни) активи	16200		
в т. ч. приходи от предприятия от група	16210		
Други лихви и финансови приходи	16300		
в това число:			
Приходи от предприятия от група	16310		
Положителни разлики от операции с финансови активи	16320		
Положителни разлики от промяна на валутни курсове	16330		
Общо за група II	16000	0	0
Б. Загуба от обичайна дейност	19000	0	0
III. Извънредни приходи	17000		
в т. ч. получени застрахователни обезщетения	17100		
Общо приходи (I + II + III)	18000	801	0
В. Счетоводна загуба (общо приходи - общо разходи)	19100	0	0
Г. Загуба (В + IV + V)	19200		
Всичко (Общо приходи + Г)	19500	801	0

СПРАВКА ЗА ПРИХОДИТЕ И РАЗХОДИТЕ ПО ВИДОВЕ И ИКОНОМИЧЕСКИ ДЕЙНОСТИ ЗА 2010 ГОДИНА

Раздел I. Приходи от оперативна дейност

(Хил.левове)

Видове	Код на реда	Отчет за годината
а	б	1
Бруто приходи от продажби (код 15100 вкл. акцизи, без ДДС)	15500	801
в т. ч. приходи от населението*	15510	
Приходи от извършени работи по договор като подизпълнител	15600	
Лева равностойност на валутните приходи от износ (без приходите от продажби на дълготрайни активи по код 15430)	15700	
в т. ч. приходи от предоставени услуги на чуждестранни клиенти	15710	
от тях: от страни членки на ЕС	15711	
Приходи от услуги на ишлеме	15800	
в т. ч. на чуждестранни клиенти	15810	
Приходи от продажби на странични продукти, произведени от дейности, свързани с околната среда**	15900	

* За здравните заведения да се включват само заплатените от пациентите услуги.

**Включват се само приходите от продажби на странични продукти, получени от съоръжения и дейности, класифицирани като такива за околната среда. Приходите от продажби на странични продукти могат да се посочат само ако тези продукти не са основен източник на доход за предприятието, напр. продажби на гипс от газови филтри на високи комини.

Раздел II. Разходи за суровини и материали (код на реда 10210, кол. 1)

(Хил.левове)

Видове	Код на реда	Отчет за годината
а	б	1
Разходи за суровини и материали	21000	0
Енергийни продукти *	21110	
Вода	21120	
Резервни части и окомплектовки	21130	
Други	21140	

*Посочват се всички разходи за енергийни продукти (въглища, петролни продукти, газ, електроенергия, топлиенергия). Не се посочват енергийните продукти, използвани като суровини, или купени с цел препродажба.

Раздел III. Разходи за външни услуги (код на реда 10220, кол. 1)

(Хил.левове)

Видове	Код на реда	Отчет за годината
а	б	1
Разходи за външни услуги	31000	801
Застраховки	31110	
в т. ч. социални застраховки	31111	
Суми по граждански договори и хонорари	31120	
в т. ч. на наетите лица, които имат само граждански договор и не работят при друг работодател	31121	
Наеми	31130	
в т. ч. на дълготрайни материални активи	31131	
Суми по договор с подизпълнител	31140	801
в т.ч. със строителни фирми	31141	801
Плащания на агенции за набиране на персонал	31150	
Пощенски, куриерски и далекосъобщителни услуги	31160	
Нает транспорт	31170	
Текущ ремонт	31180	
в това число на:		
Сгради	31181	
Машини и оборудване	31182	
Консултантски дейности	31190	
в това число:		
Юридически	31191	
Счетоводни и одиторски	31192	
Рекламни дейности	31200	
Други	31210	
в това число:		
За доставяне на вода	31211	
За отвеждане и пречистване на отпадъчни води	31212	
За събиране и третиране на отпадъци	31213	

Раздел IV. Други разходи (код на реда 10500, кол. 1)

(Хил. левове)

Видове	Код на реда	Отчет за годината
а	б	1
Други разходи	41000	0
Балансова стойност на продадените активи	41100	0
Стоки	41110	
Суровини и материали	41120	
Млади животни и животни за угояване	41130	
Дълготрайни материални и нематериални активи	41140	
Разходи за командировки	41200	
Други	41300	

Раздел V. Дивиденди

(Хил. левове)

Показатели	Код на реда	Отчет за годината
а	б	1
Приходи от дивиденди	51100	
в т. ч. приходи от участия в предприятия от група	51110	
Изплатени дивиденди през годината	51200	
в т.ч. изплатени на бюджета	51210	

Раздел VI. Нетни приходи от продажби по икономически дейности (код на реда 15100, кол. 1)

(Хил. левове)

Дейности	Код на реда	Отчет за годината
а	б	1
Общо	61000	801
Растениевъдство	61110	
Животновъдство	61120	
Спомагателни дейности в селското стопанство	61130	
Лов и спомагателни дейности	61140	
Горско стопанство	61150	
Рибно стопанство	61160	
Добивна промишленост	61170	
Преработваща промишленост	61180	
Производство и разпределение на електрическа и топлинна енергия и на газообразни горива	61190	
Доставяне на води; канализационни услуги, управление на отпадъци и възстановяване	61200	
в това число:		
Събиране, пречистване и доставяне на води	61201	
Събиране, отвеждане и пречистване на отпадъчни води (канализационни услуги)	61202	
Събиране и обезвреждане на отпадъци	61203	
Рециклиране на материали / отпадъци (разкомплектоване, възстановяване и други)	61204	
Продажби на собствени отпадъци и вторични суровини; възстановяване и други услуги по управление на отпадъци (отстраняване на замърсявания на почви, подземни води и други)	61205	
Строителство	61210	801
Търговия на едро и дребно на автомобили и мотоциклети, техническо обслужване и ремонт	61220	
Търговия на едро, без търговията с автомобили и мотоциклети	61230	
Търговия на дребно, без търговията с автомобили и мотоциклети	61240	

(Хил. левове)

Дейности	Код на реда	Отчет за годината
а	б	1
Сухопътен транспорт	61250	
Воден транспорт	61260	
Въздушен транспорт	61270	
Складиране на товари и спомагателни дейности в транспорта	61280	
Пощенски и куриерски услуги	61290	
Хотелиерство	61300	
Ресторантьорство	61310	
Издателска дейност	61320	
Производство на филми и телевизионни предавания, звукозаписване и издаване на музика	61330	
Радио и телевизионна дейност	61340	
Далекосъобщения	61350	
Дейности в областта на информационните технологии, информационни услуги	61360	
Финансови и застрахователни дейности	61370	
Операции с недвижимо имущество (вкл. даване под наем)	61380	
Юридически и счетоводни дейности	61390	
Научно изследователска и развойна дейност	61400	
Рекламна дейност и проучване на пазара	61410	
Дейности на централни офиси, консултантски дейности в областта на управлението; архитектурни и инженерни дейности, технически изпитвания и анализи; ветеринарномедицинска дейност и други професионални дейности в областта на дизайна, фотографията и преводаческа дейност	61420	
Даване под наем на други активи и оперативен лизинг (вкл. на интелектуална собственост)	61430	
Туристическа агентска и операторска дейност	61440	
Дейности по наемане и предоставяне на работна сила, по охрана и разследване, по обслужване на сгради и озеленяване, по почистване, административни офис дейности и друго спомагателно обслужване на стопанската дейност	61450	
Образование	61460	
Хуманно здравеопазване и социална работа	61470	
в т. ч. по договор с НЗОК	61471	
Култура, спорт и развлечение	61480	
Ремонт на компютърна техника, на лични и домакински вещи; други персонални услуги - пране и химическо чистене, фризьорски и козметични услуги, траурни обредни дейности и други	61490	

Дата: 25/03/2011

Ръководител: Христо Асенов Савев

Съставител: Мария Йорданова Петкова

(име, презиме, фамилия)

Лице за контакт: Мария Йорданова Петкова

(име, презиме, фамилия)



Наименование на паричните потоци	Код на реда	Текущ период			Предходен период		
		постъпления	плащания	нетен поток	постъпления	плащания	нетен поток
а	б	1	2	3	4	5	6
В. Парични потоци от финансова дейност							
Парични потоци от емитиране и обратно изкупуване на ценни книжа	61551			0			0
Парични потоци от допълнителни вноски и връщането им на собствениците	61552			0			0
Парични потоци, свързани с получени или предоставени заеми	61553			0			0
Парични потоци от лихви, комисиони, дивиденди и други подобни	61554			0			0
Плащания на задължения по лизингови договори	61555			0			0
Парични потоци от положителни и отрицателни валутни курсови разлики	61556			0			0
Други парични потоци от финансова дейност	61557			0			0
Общо за раздел В	61550	0	0	0	0	0	0
Г. Изменение на паричните средства през периода (А + Б + В)	61560	962	962	0	0	0	0
Д. Парични средства в началото на периода	61570	х	х		х	х	
Е. Парични средства в края на периода	61580	х	х	0	х	х	0

Дата: 25/03/2011

Ръководител: Христо Асенов Савев
Съставител: Мария Йорданова Петкова
(име, презиме, фамилия)
Лице за контакт: Мария Йорданова Петкова
(име, презиме, фамилия)



Отчетна единица: **ОБЕД."ПЪТНО ПОДДЪРЖ.ОБЛ.БЛАГОЕВГРАД"**
 Гр. (с.) **БЛАГОЕВГРАД**
 Община: **БЛАГОЕВГРАД**

ЕИК по БУЛСТАТ / ТР
 175989636

ОТЧЕТ ЗА СОБСТВЕНИЯ КАПИТАЛ ЗА 2010 ГОДИНА

(може да не се попълва от предприятията, които съгласно критериите в Закона за малките и средните предприятия са определят като "Микро" или "Малки")

ПОКАЗАТЕЛИ	код на реда	Записан капитал	Премии от емисии	Резерв от последващи оценки	РЕЗЕРВИ				Финансов резултат от минали години		Текуща печалба/загуба	ОБЩО собствен капитал
					Законови	Резервот изкупени собств. акции	Резерв съгл.учред. акт	Други резерви	Неразпр. Печалба	Непокрита загуба		
а	б	1	2	3	4	5	6	7	8	9	10	11
Салдо в началото на отчетния период	61610											
2. Промени в счетоводната политика	61620											
3. Грешки	61630											
4. Салдо след промените в счетоводната политика и грешки	61640											
5. Изменение за сметка на собствениците, в т.ч. :	61650											
--- увеличения	61651											
--- намаления	61652											
6. Финансов резултат за текущия период	61660											
7. Разпределение на печалбата, в т.ч. :	61670											
в т.ч. за дивиденди	61671											
8. Покриване на загуба	61680											
9. Последващи оценка на активи и пасиви	61690											
--- увеличение	61691											
--- намаление	61692											
10. Други изменения в собствения капитал	61710											
11. Салдо към края на отчетния период	61720											
12. Промени от преводи на годишни фин.отчети на предприятия в чужбина	61730											
13. Собствен капитал към края на отчетния период (11+/-12)	61740											

Дата: 25.03.2011

Ръководител: ХРИСТО АСЕНОВ САВЕВ

Съставител: МАРИЯ ЙОРДАНОВА ПЕТКОВА
 (име, презиме, фамилия)

Лице за контакт: МАРИЯ ЙОРДАНОВА ПЕТКОВА
 (име, презиме, фамилия)



О Т Ч Е Т

ЗА

У П Р А В Л Е Н И Е

НА "АГРОМАХ" ЕООД ГР. БЛАГОЕВГРАД

ФИНАНСОВА 2010 ГОДИНА

Фирма „АГРОМАХ” е Еднолично дружество с ограничена отговорност със седалище в Република България. Същото е регистрирано с фирмено дело № 349/2002 година в Благоевградски окръжен съд в съответствие с Търговския закон на Р.България. Седалището и адресът на управление на Дружеството е: с.Бело поле, община Благоевград, Производствена база на Агромах.

Основната дейност на дружеството е ориентирана в шест направления:

1. Добив, обработка и производство на инертни материали:

Инсталациите, с които разполага фирмата са от най-ново поколение, доказани в реални производствени условия, осигуряващи рентабилно и качествено производство на широка гама инертни материали. Възможностите на тези съоръжения позволяват обработката на скален и речен материал, всички видове строителни отпадъци, различни видове рудни и нерудни изкопаеми, а също така и суровини с органичен и неорганичен състав. Функционално, освен оразмеряването и претрошаването, имат възможност и за промиване и изсушаване на готовата продукция. През 2009 г. започна изграждането на стационарен завод за преработка на инертен материал от най-съвременен тип POWERSCREEN, с капацитет 500 тона/час, произвеждащ едновременно 19 (деветнадесет) вида фракции.

2. Производство, транспорт и полагане на бетонови смеси и циментови разтвори. Производство на бетонови елементи:

Фирмата разполага с шест бетонови възела от най-съвременен тип, които са разположени в с.Бело поле, общ. Благоевград и Разлог. Обединеното им производство ни нарежда в челните позиции на производителите на бетон в страната. Също така покриват всички европейски и световни стандарти, оборудвани са с модерен софтуер за управление и контрол. Имат възможност за дозиране на много широк кръг химически добавки, което дава възможност освен производството на масовите марки бетон, да произвеждаме и специални марки бетон и циментови разтвори.

В производствената база на фирмата в с. Бело поле е изграден и Завод за производство на бетонови елементи AMEthyst 1500 Premium Class. Той представлява автоматична стационарна производствена линия за бетонни елементи, произвеждаща неограничена по вид и форма продукция.

3. Изкопно-земни и инженерингови услуги:

Те са неделима част от основната дейност на фирмата, които извършваме със собствени технически средства, машини, оборудване и подбран екип професионалисти.

4. Транспортна дейност:

Транспортните услуги извършваме със собствени транспортни средства. Фирмата притежава необходимите лицензи и сертификати за извършване на тази дейност. Транспортните средства са оборудвани с GPS система за наблюдение и навигация.

5. Изграждане и ремонт на водопровод, канализация и газоразпределителни системи:

Друга основна дейност на фирмата е изграждане и ремонт на водопровод, канализация и газоразпределителни системи, като за целта им залагаме на най-съвременните и високо технологични методи и материали за изпълнение. Фирмата ни разполага с напълно автоматизирани (CNC) машини за заваряване на PE и PP тръби и фитинги, висококвалифициран персонал с богат опит, което е предпоставка за качествено изпълнение.

6. Изграждане, ремонт и рехабилитация на пътища. Сезонно (лятно и зимно) поддържане:

Разполагаме със собствена, фабрично нова асфалтова база AMMANN, модел UNIGLOBE, с производителност 200 тона/час и възможност за производство на всички видове асфалтови смеси, находяща се в с.Бело поле, община Благоевград. За полагането им разполагаме с необходимата техника и квалифициран персонал.

Фирма „Агромах“ е 100 % частно дружество с капитал към 31.12.2010 г. в размер на 3 305 000,00 /три милиона триста и пет хиляди/ лева, разпределен в 33 050 /тридесет и три хиляди и петдесет/ дяла по 100 /сто/ лева. Единоличен собственик на капитала е Христо Асенов Савев, който представлява и управлява дружеството.

С решение № 660 от 05.03.2002 г. на Благоевградски окръжен съд, по ф.д. № 349 е регистрирано Единолично дружество с ограничена отговорност „АГРОМАХ“, с предмет на дейност: покупка на стоки или други вещи с цел да ги продаде в първоначален, преработен или обработен вид; продажба на стоки от собствено производство; търговско представителство и посредничество в страната и чужбина; превозни сделки в страната и чужбина; комисионни и спедиционни сделки в страната и чужбина; складови сделки; стоков контрол; строителна дейност и услуги в страната и в чужбина; благоустроителни услуги; проектантски услуги; изграждане и експлоатация на системи и съоръжения за добив на инертни материали; търсене, проучване и добив на подземни богатства изкопно-земни услуги; битови услуги; рекламни, информационни и програмни услуги; покупка, строеж и обзавиждане на недвижими имоти с цел продажба; лизинг.

С решение № 1112 от 26.04.2002 г. са вписани промени в обстоятелствата, с което Христо Асенов Савев като собственик на Единоличен търговец «АГРОМАХ-Христо Савев», със седалище и адрес на управление гр. Благоевград, бул. «Васил Левски» № 3 прехвърля собственото си предприятие, като съвкупност от права, задължения и фактически отношения, създадени при осъществяване на досегашната му търговска дейност на «АГРОМАХ» ЕООД, регистрирано по фирмено дело 349/2002г. на БлОС.

С подписването на договора за прехвърляне на предприятието Единоличния търговец «Агромах-Христо Савев» прекратява търговската си дейност по отношение правата, задълженията и фактическите отношения, влизащи в състава на търговското предприятие.

С решение № 4594 от 28.12.2007 г. Дружеството увеличава капитала си от 5 000 /пет хиляди/ лева на 305 000 /триста и пет хиляди лева/.

На 17.03.2008 год. Дружеството увеличава капитала си на 3 305 000 лв. разпределен в 33 050 дяла по 100 лева за един дял.

На 22.01.2008 година дружеството е пререгистрирано в Търговския регистър към Агенцията по вписванията.

С решение на едноличния собственик на капитала от 05.08.2009 г. е разширен предмета на дейност на дружеството и на основание чл.10, ал.2, т.1 и чл.13, ал.1 от Учредителния акт на «Агромах» ЕООД е избран втори управител-Спас Йорданов Калаузки. Съгласно утвърдения учредителен акт, дружеството се управлява заедно от двама управители.

Фирмата няма изградена клонова мрежа. Осъществява дейността си чрез изградената база в село Бело поле, община Благоевград и изнесени бази в гр.Разлог и с.Долна Диканя.

С протокол № 0040/05.04.2008 г. Комисията към Камарата на строителите в България, вписа дружеството в Централния професионален регистър за категории строежи от I-ва до V-та група.

„Агромах” ЕООД е редовен член на Камарата на строителите в България и на Българска браншова камара „Пътища”.

ХАРАКТЕРИСТИКА НА ДЕЙНОСТТА

Мисия:

В синхрон на това, че името на фирма “ АГРОМАХ” ЕООД е символ на коректно партньорство, качество на произвежданата продукция и услуга, бърза и навременна реакция и лидер в производството на инертни материали, вибропресовани изделия, изкопно-земни работи, инфраструктурно строителство в Югозападна България, мисията на „ АГРОМАХ” ЕООД е да продължава да работи в същият дух и да доказва и защитава качеството на продуктите и услугите си. Разбира се ръководството на “ АГРОМАХ” ЕООД работи усилено в насока името на фирмата да стане синоним на лидер в бранша не само в Югозападна, а в цяла България.

“Когато е трудно.....”

Мисията и мотото са съобразени с основните елементи на бизнеса, като клиенти, пазари, дейността на фирмата.

Основна дейност	<ul style="list-style-type: none">• Добив и производство на инертни материали;• Производство на вибропресовани елементи;• Производство, транспорт и полагане на бетонови смеси и циментови разтвори;• Изкопно-земни и инженерингови услуги;• Транспорт на насипни товари, асфалтови смеси, течни и твърди горива, бетонови смеси и циментови разтвори и специализиран транспорт на строителни машини и съоръжения;• Изграждане и ремонт на водопровод , канализация и газоразпределителни системи;
-----------------	---

	<ul style="list-style-type: none"> Изграждане , ремонт и рехабилитация на пътища.Сезонно / лятно и зимно / подържане.
Клиенти	<ul style="list-style-type: none"> Министерства, Общини : Министерство на регионалното развитие и благоустройство, Агенция “Пътна инфраструктура”, Община Благоевград, Община Симитли, Община Разлог, Община Петрич,Община Правец, Община Стамболово, Столична Община , ЧЕЗ Разпределение България , Топлофикация София ЕООД и други. Водещи фирми в областта на строителството и други отрасли : “ Джи пи груп” ЕООД, “ Евромаркет БРД” ООД, “Космо Ин “ООД, “Ико”ЕООД, “Катра Трейд” ЕООД, “Хидроенергийна компания”ООД, “Пиринстройинженеринг “ЕАД, “ ИСА 2000”ЕООД, “ДЛВ-СИ”ООД, “Балканфарма Дупница” АД, “Универсалконсулт” ООД, “Динат строй ” ЕООД, “Шелби България ” ЕООД и много други.
Пазарен обхват	<p>Обхватът на пазара включва клиенти от:</p> <ul style="list-style-type: none"> Водещи фирми в строителният бранш в цяла България, и Република Македония; <p>В бъдеще:</p> <ul style="list-style-type: none"> Тъй като фирмата е безпорен лидер в Югозападния регион , сме в процес на разработване на пазара в София и големите областни градове.
Производствени мощности:	<ul style="list-style-type: none"> Фирма “АГРОМАХ” ЕООД има претенциите да бъде фирмата с най-добре оборудвана и подредена производствена база не само в нашият регион. Фирмата разполага със следните машини, съоръжения,заводи,оборудване и др. : За производство на инертни материали : Нов завод за преработка на инертен материал POWERSCREEN, с капацитет 500 т/час, произвеждащ едновременно 19 вида фракции; Трошачни инсталации: Мобилна роторна трошачка „Tesab” RK1012T - 300 т/час Челюстна трошачка - 300 тона/час Челюстна трошачка OM 34 - 300 т/час Мобилна челюстна трошачка - 300 т/час Мобилна челюстна трошачка „Tesab” 10570T - 300 т/час Мобилна челюстна трошачка PC 1380 J - 300 т/час Мобилна трошачка „HARTL” PC 1310 I - 300 т/час Мобилна конусна трошачка „FINTEC” F1080 - 300 т/час Пресевни инсталации Миеща инсталация POWERSCREEN CHIEFTAIN 1400 T Rinser - 250 т/час; Пресевна инсталация POWERSCREEN CHIEFTAIN 1400 T Rinser, с производителност 250 т/час; Пресевна инсталация POWERSCREEN CHIEFTAIN 2100 T Dry/Rinser - 500 т/час;

	<ul style="list-style-type: none"> • Миеща инсталация POWERSCREEN CHIEFTAIN 2100 T 3 Desk - 500 т/час. • За производство на бетонови смеси и циментови разтвори : • 6 броя бетонови възли, разположени в Благоевград и Разлог: • Бетонов възел тип WMB 15001 L, с производителност 90 м³/час • Бетонов възел тип SIMEM, модел WETBETON 65S, SUN2500, с производителност 150 м³/час; • Бетонов възел тип SIMEM, модел WETBETON 65S, SUN750, с производителност 45 м³/час; • Стационарен бетонов възел „Техномикс 100“, с производителност 120 м³ / час ; • Мобилен бетонов възел „Мобиликс 60“, с производителност 60 м³ / час; • Бетонов възел тип WMB 1500 ”, с производителност 90 м³ / час. • Завод за производство на бетонови елементи AMEthyst 1500 Premium Class, произвеждаща неограничена по вид и форма продукция • Тротоарни плочки - 2 200 м²/8 h; • Кухи блокове – 25 000 броя/8 h; • Бордюри – 6 400 броя/8 h; • Павеа – 2 800 м²/8 h. • 2007 г. – 2008 г. Агромах е № 1 и в топ 10 при производство на бетонови смеси и разтвори. • За изграждане, ремонт и рехабилитация на пътища: • Нова асфалтова база AMMANN, модел UNIGLOBE, с производителност 200 тона/час; • Машини и съоръжения за полагане на асфалтови смеси • Асфалтополагачи – 2 бр; • Валяци от различен тип – 14 бр; • Гудронатор за битумна емулсия • Фрези, къртачи, автогрейдери • Две асфалтополагачи звена • Сертифицирана и акредитирана лаборатория за изпитание и анализ на строителни материали. • Също така за запазване капацитета на добивното производство в дългосрочен план и осигуряване на необходимите суровини фирмата има четири концесионни площи за добив на инертни материали.
--	---

СТРАТЕГИИ:

Стратегия за пазарно развитие: Ръководството на Дружеството и неговите Управители имат високите амбиции в близките няколко години стратегията на Дружеството да се обосновава на:

-Максимална ефективност – оптимизиране и развитие на производствените мощности – с цел по **висока производителност и икономичност**;

-Концентрирана пазарна политика насочена към обслужване в бранша на строителство;

-Въвеждане на нови технологии;

-Създаване на ефикасна пазарна политика, чрез провеждане на ефективна маркетингова политика и рекламна дейност;

-Степенуване на целите при определяне на основните насоки;

-Правилно разпределяне на текущите и бъдещите задачи.

ЦЕЛИ:

- Краткосрочни:

- по отношение на продукта: Непрекъснато обновяване на използваната транспортна техника и строителна механизация, разширяване и модернизация на прилаганите строителни и производствени технологии, чрез внедряване на „най-добрите налични техники” при инфраструктурното строителство и за произвежданите строителни продукти, за да може високото качество да бъде визитна картичка на „АГРОМАХ”ЕООД;

-по отношение на персонала: На първо място повишаване компетентността на персонала. Непрекъснатото повишаване и поддържането на квалификацията на служителите ни е основна цел на ръководството. Служителят на „ АГРОМАХ” ЕООД трябва да бъде удовлетворен от труда си, горд, че е част от дружеството. Ръководството се стреми да създава условия , в които служителя да бъде мотивиран да прояви максимално професионалните си способности.

-по отношение на финансовата стабилност : Задача на целия екип е стриктно наблюдение на разходните пера, бързи и качествени доставки на бетонови и асфалтови смеси, циментови разтвори и инертни материали, поддържане на нива на складови наличности на инертни материали, както и своевременно погасяване на задълженията ни към доставчици и кредитори, и не на последно място своевременно събиране на вземанията на дружеството от клиентите.

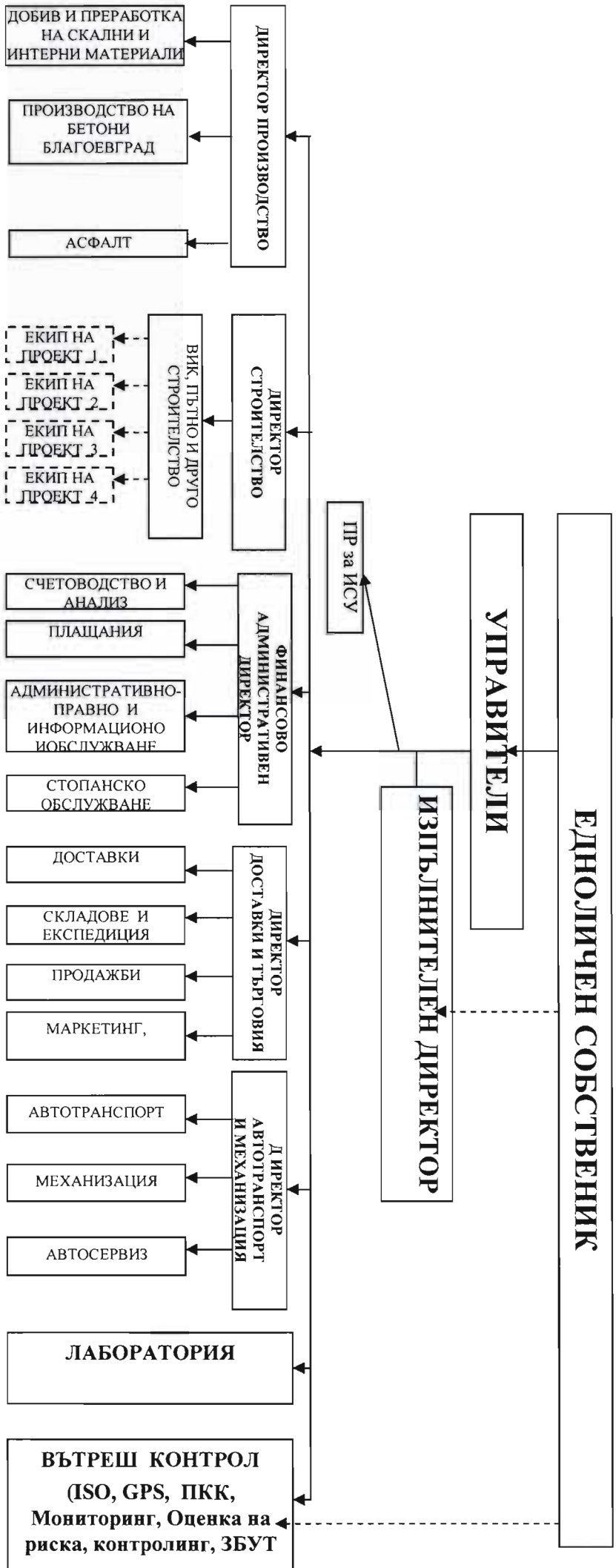
- Дългосрочни:

- по отношение на продукта: Освен качеството на продуктите и услугите върху което, ръководството набляга приоритетно в дългосрочните ни цели заляга разработване и налагане на нова продуктова гама от вибропресовани изделия. Амбицията на ръководството е да бъдем

фирмата предлагаща възможно най-богата и разнообразна продуктова гама, която да задоволи максимално търсенето на клиента.

- по отношение на персонала : в дългосрочен план увеличаването на персонала на дружеството е цел към която управлението се стреми, както и поддържането на необходимото качество на обучение, квалификация, мотивация и възпитание на персонала на дружеството;

Организационна структура:



Резултати от дейността на дружеството през годината:

(хил.лв.)

N:	Показатели:	2009 година	2010 година	2010/2009	
				стойност	процент
1	Финансов резултат	4373	139	-4234	3.179
2	Нетен размер на приходите от продажби	27847	23452	-4395	84.217
3	Собствен капитал	15136	14642	-494	96.736
4	Пасиви (дългосрочни и краткосрочни)	47193	60650	13457	128.515
5	Обща сума на активите	62329	75292	12963	120.798
6	Приходи	31174	25364	-5810	81.363
7	Разходи	26309	25223	-1086	95.872
8	Краткотрайни активи	14379	21910	7531	152.375
9	Разходи за бъдещи периоди	1669	1703	34	102.037
10	Налични краткотрайни активи (8-9)	12710	20207	7497	158.985
11	Краткосрочни задължения	16823	29973	13150	178.167
12	Краткосрочни вземания	10153	9933	-220	97.833
13	Краткосрочни финансови активи	0	0	0	0
14	Парични средства	3309	5218	1909	157.691
15	Платима сума през периода за погасяване на дългосрочни задължения	9781	9339	-442	95.481
16	Текущи задължения (11+15)	26604	39312	12708	147.767
17	Средна наличност на материалните запаси	1688	1438	-250	85.190
18	Средна наличност на вземанията от клиенти и доставчици по тяхната отчетна стойност	7633	6355	-1278	83.257
19	Средна наличност на задълженията към доставчиците и клиенти	6573	8839	2266	134.474
20	Сума на доставките	37118	37351	233	100.628
21	Брой на дните в периода	365	365		
Рентабилност:					
22	Коеф. на рентабилност на приходите от продажби (1/2)	0.157	0.006		
23	Коеф. на рентабилност на собствения капитал (1/3)	0.289	0.009		
24	Коеф. на рентабилност на пасивите (1/4)	0.093	0.002		
25	Коеф. на капитализация на активите (1/5)	0.070	0.002		
Ефективност:					
26	Коеф. на ефективност на разходите (6/7)	1.185	1.006		
27	Коеф. на ефективност на приходите (7/6)	0.844	0.994		
Ликвидност:					
28	Коеф. на обща ликвидност (10/11)	0.756	0.674		
29	Коеф. на бърза ликвидност (12+13+14)/11	0.800	0.505		
30	Коеф. на незабавна ликвидност (13+14)/16	0.124	0.133		
31	Коеф. на абсолютна ликвидност (14/16)	0.124	0.133		
Финансова автономност:					
32	Коеф. на финансова автономност (3/4)	0.321	0.241		
33	Коеф. на задлъжнялост (4/3)	3.118	4.142		
Обръщаемост на материалните краткотрайни активи:					
34	Времетраене на един оборот в дни (17*21/2)	22.125	22.380		
35	Брой на оборотите (2/17)	16.497	16.309		
36	Коеф. на заетост на материалните запаси (17/2)	0.061	0.061		
Вземания и погасяване на задълженията:					
37	Период на събиране на вземанията от клиенти в дни (18*21/2)	100.048	98.907		
38	Период на погасяване на задълженията към доставчици в дни (19*21/20)	64.636	86.376		

Численост и структура на персонала:

(бр.)

Категория	2010	2009
Общо, в т.ч.	229	247
Ръководни специалисти	20	18
Аналитични специалисти	11	9
Приложни специалисти	13	5
Квалифицирани работници	37	48
Оператори на съоръжения, машини и транспортни средства	83	122
Нискоквалифицирани работници	64	44
Помощен персонал	1	1

Важни събития настъпили след датата на съставяне на годишния финансов отчет:

Между датата на отчета и датата на одобрението му за публикуване не са възникнали събития, които изискват корекции или оповестяване.

Всяко едно функциониращо дружество е изложено на определени рискове които оказват въздействие върху резултатите от дейността му.

СИСТЕМАТИЧНИ РИСКОВЕ

- **Политически риск:**

От една страна политическия риск е умерен поради членството на страната ни в EU. Но от друга играе важна роля, имайки предвид дейностите на фирмата, които са насочени най вече в изграждане и поддръжка на инфраструктурата на страната. А именно от политическите решения зависи бюджета одобрен за тези дейности.

- **Макроикономически рискове**

 - **Валутен риск:**

Няма да съществува валутен риск до момента, в който лева е строго фиксиран към еврото или пък се премине към въвеждане на еврото в страната.

 - **Инфлационен риск:**

Така наречения „риск на покупателната способност” при тези темпове на инфлационните или дефлационни процеси, протичащи и икономиката на този етап не се отразява сериозно на доходността на фирмата.

 - **Риск от лицензионни режими:**

За дейностите, които извършва фирмата на този етап не оказват сериозно влияние лицензионните режими на държавата. Не се очаква въвеждането на нови или промяната на съществуващите, за да повлияят драстично на дейността на фирмата.

НЕСИСТЕМАТИЧНИ (МИКРОИКОНОМИЧЕСКИ) РИСКОВЕ

Традиционно несистематичните рискове се разглеждат на две нива – отраслов риск, касаещ несигурностите в развитието на отрасъла, в който

попада даденото дружество и общ фирмен риск, произтичащ от спецификите на конкретното дружество.

Отраслов риск:

Той е свързан с това дали инвестициите в отрасъла, в който работи фирмата има по-добра или по-лоша възвращаемост от инвестициите в друг отрасъл. Имайки предвид цялостната икономическа криза, която в една или друга степен е обхванала всички отрасли на икономиката то за отрасъла, в който извършва дейност фирмата може да се каже, че е малко повече засегнат от останалите отрасли. Но надеждите са, че държавата ще се намеси с възлагането на повече и по-големи обществено значими обекти за да се стимулира отрасъла.

Технологичен риск:

Имайки в предвид основните дейности на фирмата и тяхната еволюция през времето, на този етап технологичния риск е минимален.

Финансов риск:

С управлението на капитала дружеството цели да създава и поддържа възможности, то да продължи да функционира като действащо предприятие и да осигурява съответната възвръщаемост на инвестираните средства на собственика, както и да поддържа оптимална капиталова структура, за да се редуцират разходите за капитал.

Дружеството текущо наблюдава осигуреността и структурата на капитала си. Дружеството използва различни източници за финансиране на своята дейност като това са както собствени така и заемни средства от банки. Във връзка с глобалната финансова криза, лихвените равнища през отчетния период бяха вдигнати значително с цел стабилизиране на банковата система. Това до известна степен намали достъпа до кредитни инструменти и увеличи разходите по лихвените плащани по съществуващи кредити.

Инвестиционен риск:

Имайки в предвид цялостната икономическа криза то всяка инвестиция трябва да бъде много добре подбрана иначе ще се окаже рискова. Политиката на фирмата е да не предприема големи инвестиционни проекти, а малките да бъдат добре проучени и по възможност максимално добре гарантирани.

Рискове, свързани с продуктите и пазарите:

Поради спецификата (евтина цена – голяма тежест т.е. скъп превоз) продуктите, които произвежда фирмата са насочени предимно за месния пазар. Поради силно намалените инвестиции в района на фирмата

съответно силно е намаляло и търсенето а от там и производството на продуктите произвеждани от фирмата.

ФИРМЕНИ ПОЛИТИКИ

Политиката на “АГРОМАХ” ЕООД е насочена към позиционирането на Дружеството като предпочитан и надежден производител и доставчик на бетонови смеси, бетонови елементи, асфалтобетон и инертни материали, извършване на изкопно земни работи и транспортни услуги с тежкотоварни камиони , което постигаме чрез комплексно, качествено и в срок изпълнение на поръчките и договорите с нашите клиенти и при точно спазване изискванията на българските стандарти и нормативни актове, касаещи процесите на предоставяне на услуги.

За реализацията на нашата Политика по отношение на качеството, работим в следните стратегически направления:

- Създаване на лидерска позиция на пазара и поддържане на положителен фирмен имидж.
- Създаване и поддържане на ползотворни отношения с доставчици, клиенти и партньори.
- Проучване и разработване на продукти и услуги, отговарящи на съвременното световно технологично ниво, на нуждите, изискванията и очакванията на нашите потребители.
- Постоянно и системно инвестиране в обучението, мотивацията и осигуряване възможности за професионална удовлетвореност и приемственост в работата на служителите.
- Притежаваме сертификати за качеството на произвежданата продукция, сертификати по ISO 14001:2004, OHSAS 18001:2007 и ISO 9001:2008 .

Пласментна политика

- Ръководството на Дружеството си е поставило за основна цел да разшири гамата от предлаганите продукти, което е продиктувано от динамиката на пазар, както и от желанието и да затвори производствения цикъл, като се имат предвид най-новите и съвременни тенденции, заложи в моделите на водещи световни фирми .От средата на 2010 година фирмата откри офис в София с цел да се заемат нови пазари.Разработиха се договори за дистрибуция и търговски представителства.Усилено се работи върху създаването на дистрибуторска мрежа в цялата страна.

Ценова политика

Ценовата политика на дружеството е съобразена изцяло с пазара, икономическата обстановка и конкуренцията ни. Като лидер в добива, обработката и производството на инертен материал фирмата има възможност да бъде гъвкава и да постига най-добрите цени на продуктите и услугите ни.

Рекламна политика

През 2009 в производствената база на фирмата в с. Бело поле се пусна в експлоатация Завод за производство на бетонови елементи AMEthyst 1500 Premium Class и затова през 2010 г. усилията на мениджмънта бяха насочени в налагането на продукцията от вибропресовани елементи на пазара. За целта се разработи продуктов каталог на вибропресованите елементи. Наблегнахме на рекламата във местни вестници и списания.

Беше пусната реклама в доста сайтове за строителство.

Договорна политика

Относно клиента :

- Удовлетворяване на потребностите и очакванията на нашите клиенти не само като качество на продукта и услугата, но и като срокове на доставка, партньорски взаимоотношения базирани на лоялността и перспективността в развитието на бизнеса с тях.
- Да изграждаме партньорски взаимоотношения с клиентите;
- Да създадем "живот" на клиента, да проследим, предвидим и изпълним нуждите му с минимален ангажимент за него.

Относно доставчика :

- Редът за извършване на оценка пригодността на доставчиците, информация за закупуването, съставянето на заявки за доставка на бетонови смеси и инертни материали, и услуги, които да изпълнят потребностите и очакванията на Дружеството, както и на заинтересованите страни, проверка качеството на закупуваните материали и рекламациите на несъответстваща доставка е регламентиран в Документооборота на фирмата.
- Оценката и избора на доставчиците се извършва от комисия в състав: Управител, Представители на Ръководството по качеството и Техническото ръководство, която ежесечно прави задълбочен анализ и оценка за техните възможности да доставят продукти, които съответстват на изискванията на Дружеството.

Екологична политика

- по отношение на екологичните норми: дружеството създава и поддържа условията на производствената си дейност в съответствие с действащата европейска нормативна база, при стриктно спазване на екологичното законодателство

- по отношение на използване на екологосъобразни техники и технологии; усъвършенстване и модернизиране на производствените мощности, насочени към използване на природни ресурси: непрекъснато обновяване на използваната транспортна техника и строителна механизация, разширяване и модернизация на прилаганите строителни и производствени технологии, чрез внедряване на „най-добрите екологосъобразни налични техники и технологии” при инфраструктурното строителство и за произвежданите строителни продукти;
- Опазване на природната среда при изпълняване на производствени и строителни работи;
- Създаване условия за спазване принципите на устойчиво развитие на околната среда при добив на скални и речни добавъчни материали;
- Изучаване и системно прилагане на мониторингови и информационни системи в цялостната дейност на фирмата.

Освен горепосочените изисквания органите за управление би следвало да декларират че:

- Не е имало нередности, в които да са участвали ръководители и служители, играещи значителна роля в системата на вътрешния контрол или нередности, които могат да бъдат съществени по отношение на счетоводния отчет
- Всички фактури и други документи, свързани с осъществяваните сделки са надлежно осчетоводени и са намерили отражение в счетоводния отчет
- Дружеството се е съобразявало с всички аспекти на договорите, които е сключило и незачитането и несъобразяването с правната уредба би се отразило съществено върху счетоводния отчет
- Отразени са всички потенциални загуби от задължения свързани с продажби и покупки
- Дружеството притежава задоволителни права върху всички свои активи и не са налице искиове или тежести върху имуществото, а ако съществуват такива, същите са отразени в доклада за дейността и оповестени.
- Всички реални и потенциални задължения са оповестени в приложението към годишния счетоводен отчет и гаранциите дадени на трети лица.
- Събития, след датата на приключване на счетоводния отчет, които изискват преизчисляване и задължително оповестяване, не са настъпили, а ако са настъпили такива, същите са оповестени и преизчислени.

Управители:

/Христо Савев/

/Спас Калаузки/

